

ONDE PROCURAR AJUDA:

(CAPS AD):
63-3218-5519

Secretaria de Segurança Pública:
63-3218-1801

Conselho Estadual Antidrogas do Tocantins:
63-3218-1030

Delegacia Especializada
da Infância e Juventude:
63-3218-1868/3216-2148

Polícia Federal:
63-3218-5738

CONSELHOS TUTELARES:

Conselho Tutelar Região Centro/Norte:
63-3218-5194

Conselho Tutelar Sul/Taquaralto:
63-3218-5316

Conselhor Tutelar Sul/Taquaraçu:
63-3218-1877

CREAS - Centro de Referência
Especializado de Assistência Social
63-3218-5456

(63) 3218-2732/3218-3272

Gerência Técnica da Saúde
do Adolescente e Jovem

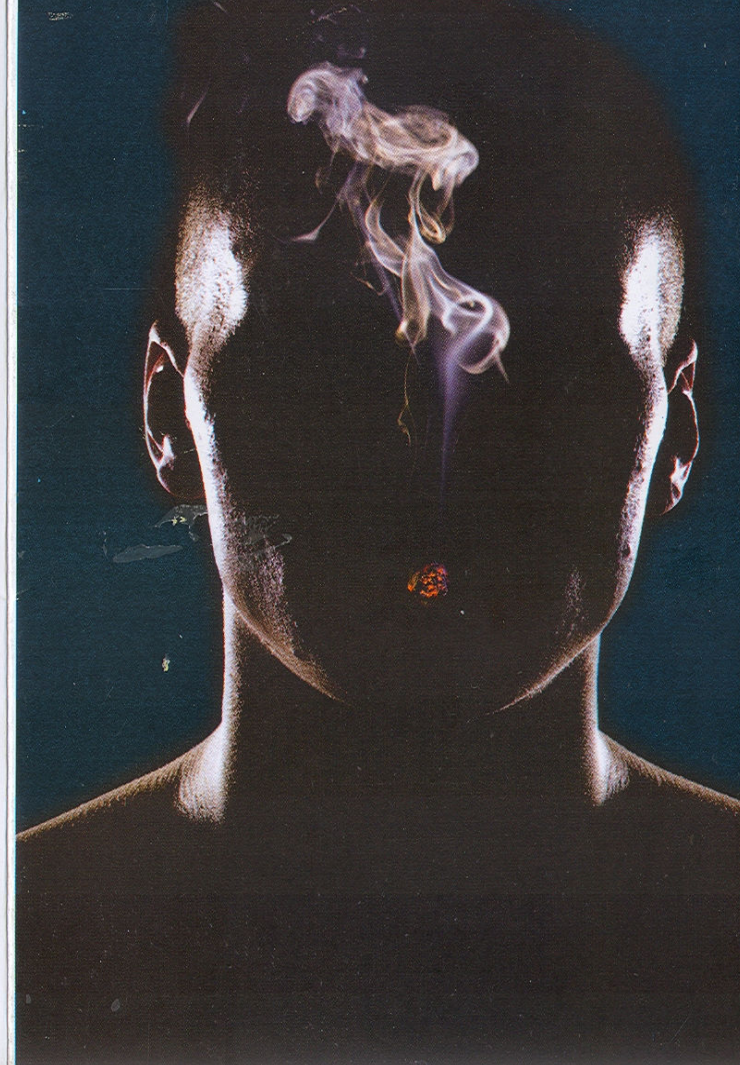


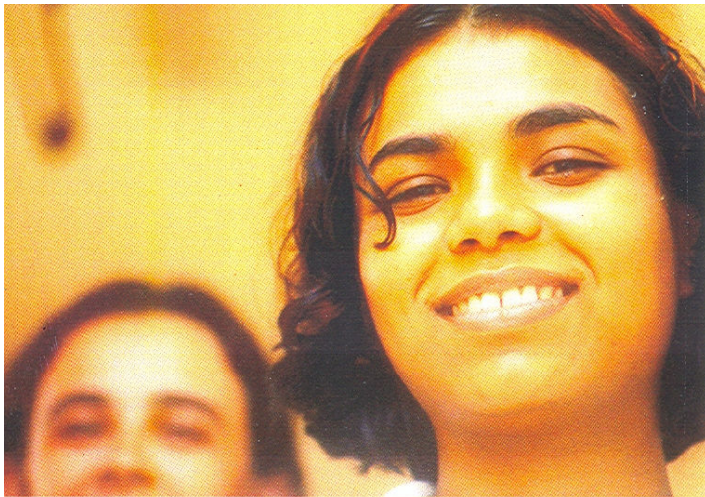
SECRETARIA
DA SAÚDE



www.to.gov.br

VALORIZE A VIDA EVITE AS DROGAS





ADOLESCÊNCIA NÃO COMBINA COM DROGAS

A adolescência dentro do ciclo de vida é a fase das transformações e descobertas, caracterizada pela busca de independência e pelo desejo do adolescente de ser reconhecido como adulto. Neste processo, o grupo de amigos exerce uma grande influência sobre as atitudes e comportamentos. Ao se expor a riscos e desafios, o adolescente quer provar sua capacidade, ainda que não considere as conseqüências de suas escolhas, ele busca auto-afirmação. O grau de vulnerabilidade diante de frustrações, da realidade familiar e sócio-econômica podem determinar uma predisposição às drogas. Fortalecer os fatores de proteção em seus espaços de convivência, permitirá aos adolescentes vencerem as ofertas de drogas. Viver, conquistar e vencer as dificuldades sem trazer prejuízos para a vida, a família e o futuro, é a maior experiência de prazer que alguém pode ter.

A IMPORTÂNCIA:

Da família

O papel da família é de fundamental importância na prevenção. A definição de limites claros permite a formação de uma personalidade segura e mais capaz de fazer frente aos obstáculos que se apresentam no cotidiano. Ao mesmo tempo, é importante adotar atitudes de compreensão e efetividade, dentro de um ambiente onde prevaleça o diálogo franco e aberto sobre os conflitos do adolescente.

Da escola

É indispensável que a escola adote uma posição realista de enfrentamento, o que não significa apelar para práticas autoritárias. A promoção de um programa de capacitação sobre drogas aos educadores é indispensável. E a abordagem preventiva consistente deve integrar o processo educativo de maneira permanente, através da transversalidade curricular.

Do profissional de saúde

A confiança do adolescente no profissional é fundamental para que haja sucesso. Esta credibilidade se conquista com sensibilidade e conhecimento do problema. A primeira coisa a fazer é desarmar-se de qualquer tipo de preconceito. Quanto mais aberta for a postura do Profissional de Saúde em relação às drogas, melhores serão os resultados de seu trabalho.

Dos adolescentes

O papel dos adolescentes entre seus pares é fundamental na prevenção ao uso indevido de drogas.

O exercício de prevenção deve ser centrado no desenvolvimento de práticas saudáveis de vida, através da participação juvenil nas atividades comunitárias.

VOCÊ SABIA?

A DEPENDÊNCIA é uma necessidade incontrolável de consumir a droga. Ela pode ser física ou psíquica.

TOLERÂNCIA é o aumento gradativo do consumo de uma droga para obter o efeito desejado.

A SÍNDROME DE ABSTINÊNCIA é o conjunto de sinais e sintomas sofridos pela ausência da droga em dependentes.

OVERDOSE é a dose exagerada, o excesso de drogas no organismo, que pode levar à morte.

DROGAS MAIS COMUNS

Drogas	Efeito tóxico
Depressores do Sistema Nervoso	
Álcool (whisky, cachaça, cerveja, éter etc).	Perda dos reflexos, delirium tremens, alucinações.
Inalantes (cola, esmalte, gasolina, éter etc).	Tonturas, euforia, desorientação, alucinações, náuseas, perda da fome, parada respiratória, convulsões.
Tranqüilizantes (Lexotan, Valium, Dienpax, Diazepan, etc).	Sedação, sonolência, diminuição dos reflexos psicomotores.
Estimulantes do Sistema Nervoso	
Tabaco (cigarro)	Doenças do pulmão e do coração, câncer.
Anfetaminas (remédios para emagrecer, bolinha, rebite).	Insônia, irritação, agressividade, convulsões, delírios.
Cocaína (pó, brilho, branca).	Insônia, idéia de perseguição, irritação, convulsões, taquicardia.
Crack (pasta básica de coca).	Taquicardia, agressividade, convulsões, parada respiratória.
Pertubadoras do Sistema Nervoso	
Maconha (erva, baseado, diabrado, bagulho).	Taquicardia, desorientação, desmotivação, diminuição do número de espermatozoides.
Zabumba.	Dilatação das pupilas, diminuição da atividade intestinal, boca seca.
Crack (pasta básica de coca).	Taquicardia, agressividade, convulsões, parada respiratória.