

**ESTADO DO RIO GRANDE DO SUL  
SECRETARIA DA JUSTIÇA E DA SEGURANÇA  
BRIGADA MILITAR**

**1º SEMINÁRIO ESTADUAL – VIOLÊNCIA E ESCOLA**

# **VIOLÊNCIA**

**Encontrar uma explicação para a violência não é uma tarefa fácil, pois é imprevisível e incompreensível e não tem uma causa única.**

**Muitos atribuem a :**

- Impunidade;**
- Falta de investimento em educação e saúde;**
- Corrupção;**
- Influência da mídia;**
- crescimento das cidades, falta de infra-estrutura;**
- Desemprego, etc.**

**Todos esses fatores geram nos cidadãos:**

**Falta de confiança nas autoridades**

**Acentua o egoísmo das pessoas**

**Diminuição da solidariedade**

# **VIOLÊNCIA NAS ESCOLAS**

**Hoje é um fenômeno real.**

**Atinge crianças e adolescentes em idade escolar, portanto os educadores são obrigados a lidar com esta questão.**

**O impacto da violência influencia diretamente na capacidade de aprendizagem do aluno e na sua formação como cidadão.**

## **Em pesquisa feita pela UNESCO**

**Entre 2000 a 2002 foram investigadas 14 capitais com entrevistas de 33.655 alunos e 13.400 pais e professores em 339 escolas públicas e privadas.**

### **Conclusões apontadas**

**Principal manifestação de violência é a de natureza física através de: ameaças, brigas, roubos, assaltos e depredações.**

**Outro ponto refere-se a violência simbólica em que os professores sofrem ameaças, desrespeito e humilhações.**

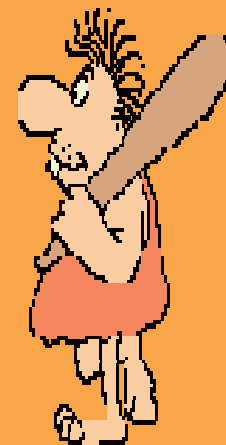
## O papel da Escola em relação à violência

A escola deve reconhecer de que existe a violência própria do ambiente escolar na maioria das vezes manifestadas pelas relações de atritos entre alunos, discriminação e exclusão.

Essas manifestações devem ter solução pedagógica imediata no sentido de evitar que evoluam para problemas mais graves.

# USO DE DROGAS - COSTUME ANTIGO E UNIVERSAL

Em nenhum momento da História, existiu uma civilização livre de qualquer tipo de droga.



# **A associação entre drogas e violência**

**Drogas atingem 185 milhões de pessoas no mundo – ONU-  
Jun/2004.**

**Usuário de drogas é cada vez mais jovem – começam a  
consumir por volta de 9 a 10 anos- SENAD – 2003.**

**Uso de Cocaína aumenta 300% - O Estado de S. Paulo - set  
de 1982.**

**90 % dos adolescentes gaúchos já experimentaram álcool.**



# Uso do Álcool

- Pesquisa UNESCO 2000 – Alunos escolas Porto Alegre – 1º no consumo drogas lícitas.

O álcool esta presente em:

- 47,7% dos casos de violência
- 81,2 % dos acidentes de transito
- 58,9 % dos homicídios

# INCENTIVO AO CONSUMO DE ÁLCOOL



# TABACO

**Os médicos Richard Doll e Bradford Hill da Universidade Oxford ( Grã – Bretanha ) iniciaram a pesquisa em 1954 com 34.439 médicos.**

**Estudo que durou 50 anos diz que o fumo rouba dez anos de vida do fumante.**



**Jovens Suíços são campeões  
no consumo da maconha  
entre os países europeus**

**Segundo pesquisa do Instituto  
Suíço para a Prevenção Álcool e  
Drogas- 2004**

# DESAFIOS DA FAMÍLIA BRASILEIRA CONTEMPORÂNEA



# PREVENÇÃO NA COMUNIDADE



**Prevenção...?**

**Um programa preventivo exige:**

**E Apoio**

**E Conhecimento**

**E Criatividade**

**E Equipe motivada e persistente**



## **CARACTERÍSTICAS GERAIS DE PROGRAMAS EFETIVOS DE PREVENÇÃO**

**-Prioridade-Álcool e Tabaco;**

**-Envolvimento da Comunidade;**

**-Adequação as especificidades culturais do grupo alvo;**

**-Ação prolongada e multi-dimensional;**

**-Envolvimento da Escola e da Família;**

**-Jovens: desenvolvimento de habilidades sociais.**



# CONSTRUÇÃO DE CENÁRIOS PREVENTIVOS

- Capacitação de grupos interessados que componham professores, pais, alunos e comunidade;
- Capacitação das Polícias Federal, Civil e Militar para participação ativa na Educação Continuada;
- Articulação com outros programas;
- Preparo dos profissionais de saúde;
- Capacitação das comunidades terapêuticas;
- Farmacêuticos, benzedeiras, Programa Saúde da Família, etc. – de acordo com a realidade local.

# PREVENÇÃO NA ESCOLA



# **POLÍCIA E ESCOLA**

**Deve a Polícia entrar na Escola ?**

**A atuação dos policiais no ambiente escolar quando ocorrer deverá ser prioritariamente :**

**Educativa**

**Preventiva**



# **Polícia Comunitária**

## **Na Prevenção**

**Redução da Oferta da Demanda**

**Orientação e Educação**

## Ações de ordem preventiva

- Lutar contra o consumo de drogas e a violência;
- Colaborar na formação do pensamento do aluno através de atitudes e exemplos positivos;
- Criar regras de convivência permitindo que os alunos participem na sua elaboração;
- Estimular os alunos para que participem na construção de alternativas para a redução da violência.

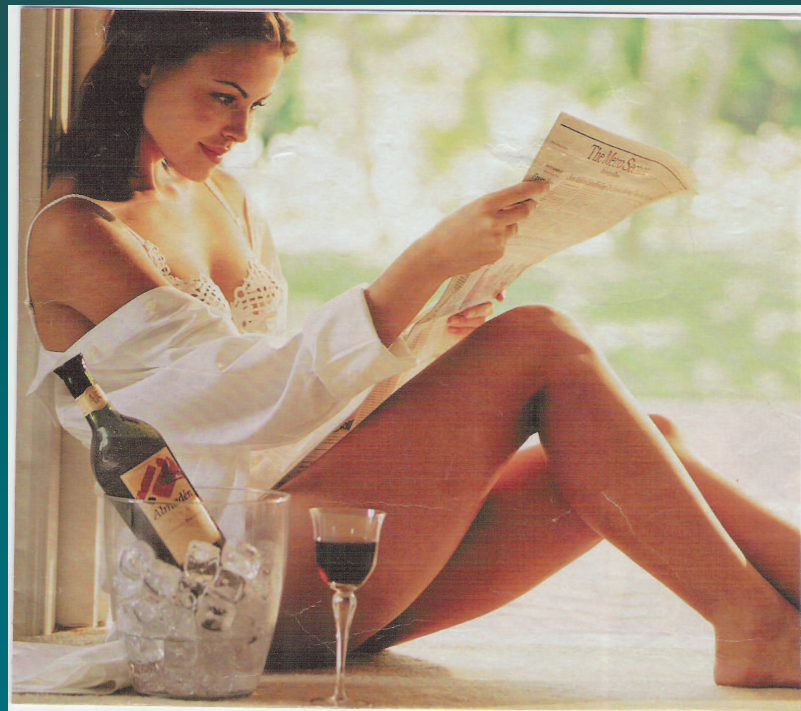
# Atividades Alternativas

- **ESPORTES:** campeonatos e atividades recreativas;
- **CULTURAIS:** peças teatrais e oficinas de artes;
- **CAMPANHAS DE PREVENÇÃO:** drogas, violência, saúde física e mental, regras, limites, direitos e deveres;
- **INTEGRAÇÃO ESCOLA E FAMÍLIA:** atividades que envolvam pais, alunos e professores;
- **CANAIS DE COMUNICAÇÃO COM OS ALUNOS:** Representantes de turma, Grêmios e Conselhos.

# Criando regras claras de convivência



# DISCUTINDO A INFLUÊNCIA DA PROPAGANDA







Proerd

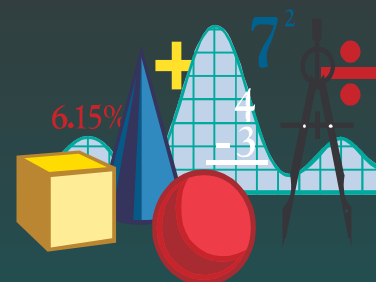
**PROGRAMA EDUCACIONAL DE  
RESISTÊNCIA ÀS DROGAS E À  
VIOLÊNCIA**

# Objetivos

**Desenvolver nas crianças capacidades sociais e habilidades que possibilitem a estas se manterem afastadas das drogas e da violência, através de orientações sobre como resolverem conflitos, serem seguros, tomarem decisões por si próprios e resistirem à pressão para experimentarem as drogas.**



# ALUNOS



**TOTAL DE ALUNOS QUE  
SE FORMARAM NO  
PROERD**



**351.834 ALUNOS**

**O Importante é lembrar que prevenção se constrói com união de pensamentos e ações, mas principalmente com o apoio e respaldo dos órgãos responsáveis pela saúde , segurança e justiça.**

Mensagem

---

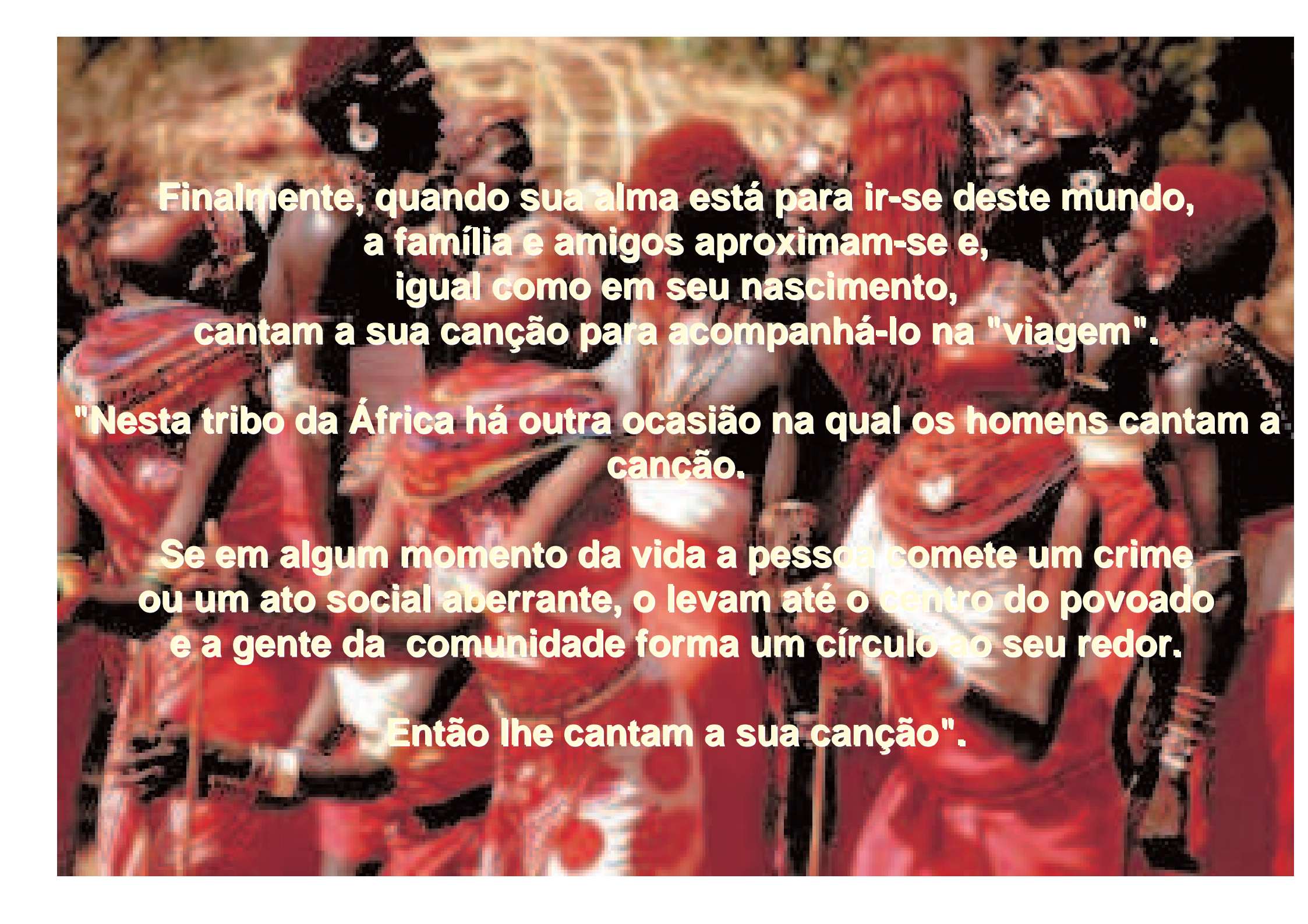
**NOSSA CANÇÃO**

# A Canção dos Homens

**“Quando uma mulher, de certa tribo da África, sabe que está grávida, segue para a selva com outras mulheres e juntas rezam e meditam até que aparece a “canção da criança”.**

**Quando nasce a criança, a comunidade se junta e lhe cantam a sua canção.**

**Logo, quando a criança começa sua educação, o povo se junta e lhe cantam sua canção.  
Quando se torna adulto, a gente se junta novamente e canta.  
Quando chega o momento do seu casamento a pessoa escuta a sua canção.**



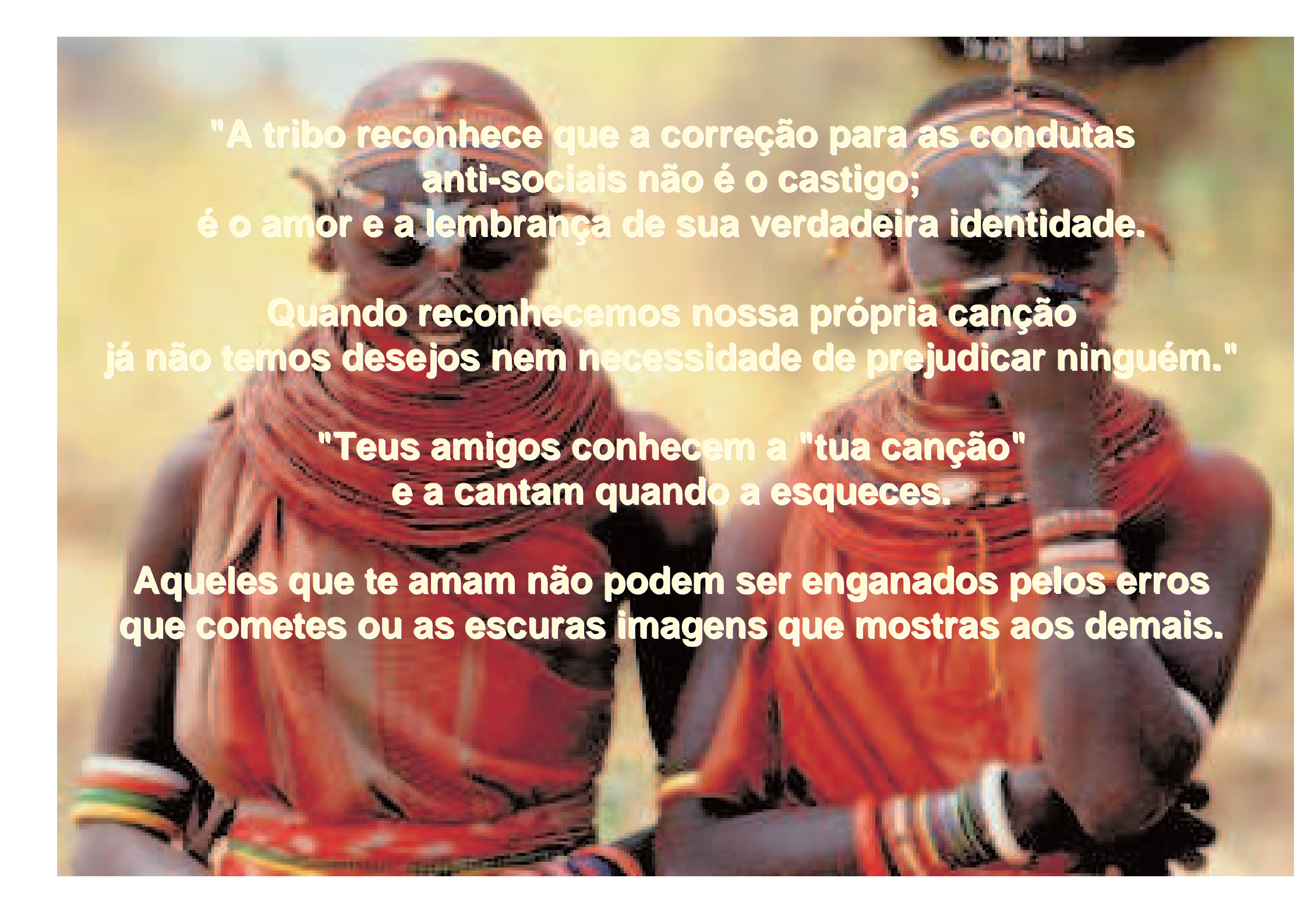
**Finalmente, quando sua alma está para ir-se deste mundo,  
a família e amigos aproximam-se e,  
igual como em seu nascimento,  
cantam a sua canção para acompanhá-lo na "viagem".**

**"Nesta tribo da África há outra ocasião na qual os homens cantam a  
canção.**

**Se em algum momento da vida a pessoa comete um crime  
ou um ato social aberrante, o levam até o centro do povoado  
e a gente da comunidade forma um círculo ao seu redor.**

**Então lhe cantam a sua canção".**





**"A tribo reconhece que a correção para as condutas anti-sociais não é o castigo; é o amor e a lembrança de sua verdadeira identidade.**

**Quando reconhecemos nossa própria canção já não temos desejos nem necessidade de prejudicar ninguém."**

**"Teus amigos conhecem a "tua canção" e a cantam quando a esqueces.**

**Aqueles que te amam não podem ser enganados pelos erros que cometes ou as escuras imagens que mostras aos demais.**

**Eles recordam tua beleza quando te sentes feio;  
tua totalidade quando estás quebrado;  
tua inocência quando te sentes culpado  
e teu propósito quando estás confuso.“**

**Tolba Phanem**

**Música :**

**South African Music - Zintombi**

**Montagem**

**[maricarusocunha@terra.com.br](mailto:maricarusocunha@terra.com.br)**

**Visite o site:**

**<http://www.meusonho.com.br>**

**[http://www.meusonho\\_trix.net/pps](http://www.meusonho_trix.net/pps)**

---